

# Załącznik nr 7

**„Projekty w trakcie realizacji współfinansowane ze  
środków Unii Europejskiej  
zgłoszone przez Zarząd Dróg Wojewódzkich w Krakowie”**

**PLAN ROZWOJU  
SIECI DRÓG WOJEWÓDZKICH W MAŁOPOLSCE  
do roku 2020**



**Zarząd Dróg Wojewódzkich  
w Krakowie**

Kraków, maj 2012 r.



### Spis treści

1.	Zadania realizowane ze środków Unii Europejskiej. ....	7
1.1.	Modernizacji drogi woj. nr 776 Kraków – Proszowice - Ostrów .....	7
1.2.	Rozbudowa drogi wojewódzkiej nr 967 na podjazdach pod górę Borzęcką .....	9
1.3.	Obwodnica Dobczyc .....	11
1.4.	Przebudowa DW nr 783 na odcinku Olkusz - Wolbrom .....	13
1.5.	Przebudowa DW nr 783 na odcinku Wolbrom – Miechów .....	15
1.6.	Budowa mostu wraz z dojazdami w ciągu DW 969 w m. Kluszkowce .	17
1.7.	Modernizacja drogi wojewódzkiej nr 977 na odcinku Tarnów – Konieczna .....	19
1.8.	Obwodnica Gdowa ETAP I .....	21
1.9.	Obwodnica Olkusza - Etap I .....	23
1.10.	Obwodnica Wojnicza .....	25
1.11.	System Zarządzania Drogami Województwa Małopolskiego .....	27
1.12.	Program Europejskiej Współpracy Terytorialnej .....	28
1.13.	Zadania realizowane w ramach usuwania skutków powodzi z 2010 r. .	30

### Spis rysunków

Rysunek 2.	Lokalizacja Projektu „Modernizacji drogi woj. nr 776 Kraków – Proszowice - Ostrów” .....	8
Rysunek 1.	Lokalizacja Projektu „Rozbudowa drogi wojewódzkiej nr 967 na podjazdach pod górę Borzęcką” .....	10
Rysunek 3.	Lokalizacja Projektu „Obwodnica Dobczyc” .....	12
Rysunek 4.	Lokalizacja Projektu „Przebudowa DW nr 783 na odcinku Olkusz - Wolbrom” .....	14
Rysunek 5.	Lokalizacja Projektu „Przebudowa DW nr 783 na odcinku Wolbrom – Miechów” .....	16
Rysunek 6.	Lokalizacja Projektu „Budowa mostu wraz z dojazdami w ciągu DW 969 w m. Kluszkowce” .....	18
Rysunek 7.	Lokalizacja Projektu „Modernizacja drogi wojewódzkiej nr 977 na odcinku Tarnów – Konieczna” .....	20
Rysunek 8.	Lokalizacja Projektu „Obwodnica Gdowa ETAP I” .....	22
Rysunek 9.	Lokalizacja Projektu „Obwodnica Olkusza - Etap I” .....	24
Rysunek 10.	Lokalizacja Projektu „Obwodnica Wojnicza” .....	26
Rysunek 11	Projekt „Orawska droga” .....	29
Rysunek 11	Lokalizacja projektów realizowanych w ramach usuwania skutków powodzi .....	30



**Projekty w trakcie realizacji w finansowane ze środków Unii Europejskiej zgłoszone przez Zarząd Dróg Wojewódzkich w Krakowie**

**I. Projekty realizowane w ramach Małopolskiego Regionalnego Programu Operacyjnego na lata 2007-2013**

L.p.	Nazwa projektu	Całkowita wartość zadania [PLN]	Wkład własny [PLN]	Dofinansowanie MRPO [PLN]	Zakres rzeczowy
1	Modernizacja drogi woj. nr 776 Kraków - Proszowice-Ostrów	118 963 642,99	43 591 022,99	75 372 620,00	- przebudowa drogi - 26,1 km - budowa drogi - 4,1 km
2	Rozbudowa drogi wojewódzkiej nr 967 na podjazdach pod Górę Borzęcką	22 916 086,99	3 646 652,07	19 269 434,92	- przebudowa drogi - 3,8 km
3	Obwodnica Dobczyc	57 272 496,15	8 862 446,15	48 410 050,00	- budowa drogi - 1,23 km - budowa obiektu mostowego - 2 szt.
4	Przebudowa DW nr 783 na odcinku Wolbrom-Miechów	31 331 616,00	4 914 872,25	26 416 743,75	- przebudowa drogi - 18,1 km - przebudowa obiektu mostowego - 2 szt.
5	Przebudowa DW nr 783 na odcinku Olkusz-Wolbrom	26 166 093,08	3 924 993,81	22 241 099,27	- przebudowa drogi - 14,26 km - przebudowa obiektu mostowego - 1 szt.
6	Budowa mostu wraz z dojazdami w ciągu DW 969 w m. Kluszkowce	17 894 478,80	2 684 240,26	15 210 238,54	- przebudowa drogi - 0,8 km - przebudowa obiektu mostowego - 1 szt.
7	Modernizacja drogi wojewódzkiej nr 977 na odcinku Tarnów-Konieczna	31 428 609,63	4 716 525,00	26 712 084,63	- przebudowa drogi - 9,05 km
8	Obwodnica Gdowa ETAP I*	34 292 534,86	5 143 880,23	29 148 654,63	- budowa drogi - 2,68 km
9	Obwodnica Olkusza - ETAP I*	26 007 250,00	3 901 087,50	22 106 162,50	- budowa drogi - 4,7 km
10	Obwodnica Wojnicza*	50 481 039,00	11 583 166,00	38 897 873,00	- budowa drogi - 7,05 km
11	System Zarządzania Drogami Województwa Małopolskiego	4 844 134,00	1 601 375,50	3 242 758,50	- liczba systemów zarządzania administracją publiczną - 1 szt. - liczba portali umożliwiających kontakt on-line obywatela z urzędem/instytucją - 1 szt.
	<b>RAZEM</b>	<b>421 597 981,50</b>	<b>94 570 261,76</b>	<b>327 027 719,74</b>	

Tabela 1 Projekty realizowane w ramach Małopolskiego Regionalnego Programu Operacyjnego na lata 2007-2013

\*Projekty na etapie oceny przez Instytucję Zarządzającą (IZ) MRPO



## II. Projekt realizowany w ramach Programu Współpracy Transgranicznej Rzeczpospolita Polska – Republika Słowacka 2007 – 2013

L.p.	Nazwa projektu	Całkowita wartość zadania [EURO]	Wkład Województwa Małopolskiego [EURO]	Wkład strony słowackiej [EURO]	Dofinansowanie Unii Europejskiej [EURO]	Zakres rzeczowy
1	Orawska droga	5 036 202,24	361 649,15	393 781,19	4 280 771,90	- przebudowa drogi - 6,9 km - budowa mostu - 1 szt. - remont mostu - 4 szt.
	<b>RAZEM</b>	<b>5 036 202,24</b>	<b>361 649,15</b>	<b>393 781,19</b>	<b>4 280 771,90</b>	

Tabela 2 Projekt realizowany w ramach Programu Współpracy Transgranicznej Rzeczpospolita  
Polska – Republika Słowacka 2007 – 2013

## III. Zadania realizowane ze środków MRPO w ramach usuwania skutków powodzi

L.p.	Nazwa projektu	Całkowita wartość zadania [PLN]	Dofinansowanie MRPO (Budżet Państwa) [PLN]	Zakres rzeczowy
1	Przebudowa DW 982 wraz z mostem na rzece Breń*	14 902 773,70	14 902 773,70	- przebudowa drogi - 10,9 km - przebudowa mostu - 1 szt.
2	Przebudowa DW 768 na odcinku Górka - Szczurowa - Rudy Rysie*	9 935 182,47	9 935 040,66	- przebudowa drogi - 8,8 km
3	Przebudowa DW 964 na odcinku Uście Solne – Rylowa*	11 999 998,50	10 928 559,70	- przebudowa drogi - 8,26 km
	<b>RAZEM</b>	<b>36 837 954,67</b>	<b>36 837 954,67</b>	

Tabela 3 Zadania realizowane ze środków MRPO w ramach usuwania skutków powodzi

\*Projekty na etapie oceny przez Instytucję Zarządzającą (IZ) MRPO



## 1. ZADANIA REALIZOWANE ZE ŚRODKÓW UNII EUROPEJSKIEJ.

### 1.1. Modernizacji drogi woj. nr 776 Kraków – Proszowice - Ostrów



Projekt współfinansowany przez Unię Europejską w ramach  
Małopolskiego Regionalnego Programu Operacyjnego na lata 2007 – 2013

Wartość całkowita projektu: 118 963 642,99 PLN

Wartość dofinansowania z budżetu Unii Europejskiej : 75 372 620,00 PLN

Udział budżetu województwa: 43 591 022,99 PLN

Okres realizacji: *od 17.01.2007 r. do 30.09.2011 r.;*

Opis projektu:

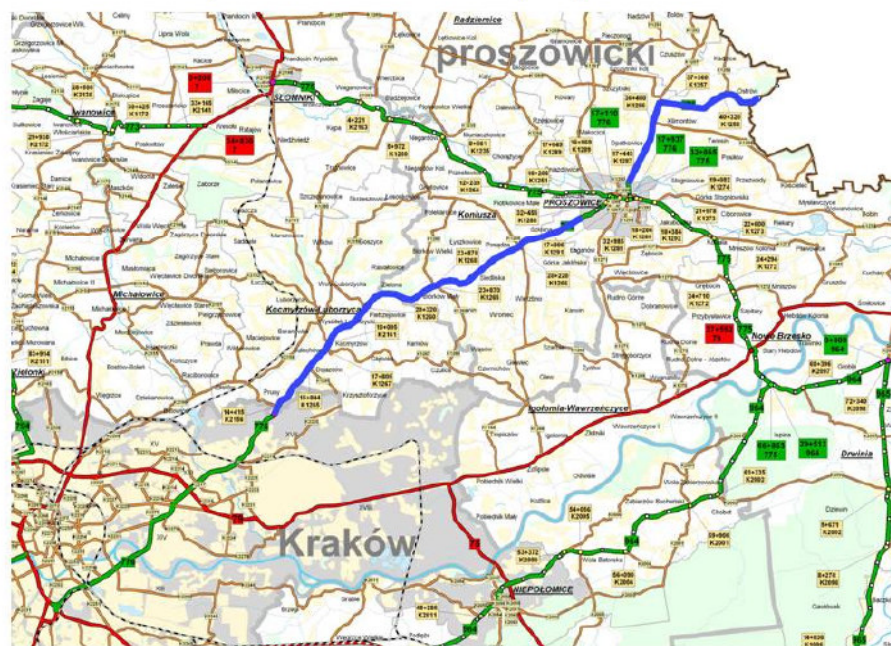
Projekt polega na budowie drogi dwujezdniowej długości 4,1 km (wraz z obejściami m. Prusy i Kocmyrzów) oraz przebudowie drogi długości 21,5 km .

Ponadto projekt obejmuje:

- przebudowę istniejących skrzyżowań z drogami powiatowymi i gminnymi z wykonaniem pasów do lewoskrętu,
- budowę pięciu skrzyżowań typu rondo,
- budowę dróg zbiorczych o szerokości 3,0 m z obustronnymi pobocznymi po 0,75 m, o łącznej dł. 1,7 km,
- budowę i przebudowę chodników,
- przebudowę zatok autobusowych,
- przebudowę i budowę zjazdów do posesji,
- wykonanie odwodnienia poprzez rowy otwarte, kanalizację opadową w obrębie rond i chodników, przepustów pod drogą, odprowadzenia wód opadowych z pasa drogowego do istniejących odbiorników z zastosowaniem urządzeń podczyszczających wodę oraz innych urządzeń (zbiorników odparowujących, osadników itp.),
- zabezpieczenie i przebudowa urządzeń obcych i uzbrojenia kolidującego z inwestycją,
- przebudowę istniejącego i budowę nowego oświetlenia ulicznego na odcinku dwujezdniowym



Fotografia nr 1. Modernizacji drogi woj. nr 776 Kraków – Proszowice - Ostrów. Fotografia wykonana w trakcie realizacji Projektu.



Legenda:  
— Modernizowane odcinki w ramach przedmiotowego Projektu

Rysunek 1. Lokalizacja Projektu „Modernizacji drogi woj. nr 776 Kraków – Proszowice - Ostrów”



## 1.2. Rozbudowa drogi wojewódzkiej nr 967 na podjazdach pod górę Borzęcką



Projekt współfinansowany przez Unię Europejską w ramach  
Małopolskiego Regionalnego Programu Operacyjnego na lata 2007 – 2013

Wartość całkowita projektu: 22.916.086,99 PLN

Wartość dofinansowania z budżetu Unii Europejskiej : 19.269.434,92 PLN

Udział budżetu województwa: 3.646.652,07 PLN

Okres realizacji: *od 17.07.2009 r. do 31.08.2011 r.;*

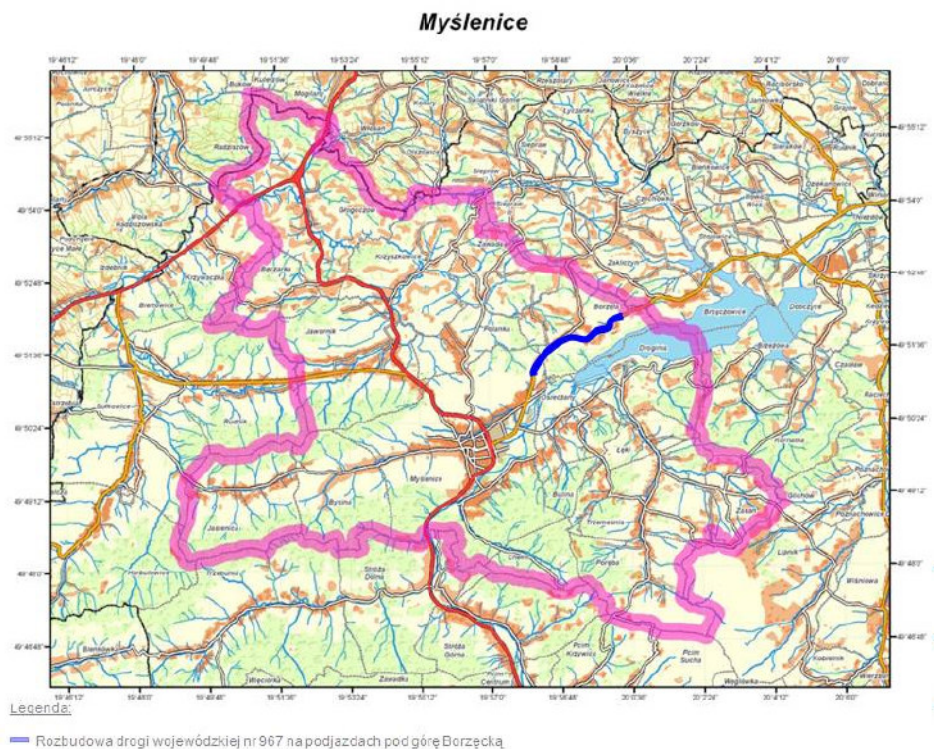
Opis projektu:

Przedsięwzięcie dotyczy rozbudowy istniejącej drogi wojewódzkiej nr 967 Myślenice - Łapczyca (roboty nawierzchniowe od km 2+300 do km 6+100). W ramach inwestycji przewidziano m. in.:

- budowę dodatkowego pasa ruchu na podjazdach pod górę Borzęcką,
- przebudowę drogi wojewódzkiej (wzmocnienie istniejącej nawierzchni),
- przebudowę skrzyżowań z drogami niższej kategorii,
- budowę i przebudowę zatok autobusowych,
- budowę odcinków chodników wzdłuż drogi wojewódzkiej,
- przebudowę zjazdów i przepustów,
- budowę lub przebudowę elementów odwodnienia powierzchniowego oraz układu kanalizacji deszczowej,
- przełożenie lub zabezpieczenie kolidujących sieci infrastruktury technicznej (energetycznej, gazowej, wodociągowej, teletechnicznej),
- oznakowanie i organizację ruchu na przedmiotowym odcinku drogi.



Fotografia nr 2. Rozbudowa drogi wojewódzkiej nr 967 na podjazdach pod górę Borzęcką.  
Fotografia wykonana w trakcie realizacji Projektu.



Rysunek 2. Lokalizacja Projektu „Rozbudowa drogi wojewódzkiej nr 967 na podjazdach pod górę Borzęcką”

### 1.3. Obwodnica Dobczyc



Projekt współfinansowany przez Unię Europejską w ramach  
Małopolskiego Regionalnego Programu Operacyjnego na lata 2007 – 2013

Wartość całkowita projektu 57.272.496,15 PLN

Wartość dofinansowania z budżetu Unii Europejskiej : 48.410.050,00 PLN

Udział budżetu województwa: 8.862.446,15 PLN

Okres realizacji: *od 26.10.2009 r. do 31.12.2012 r.;*

Opis projektu:

Przedmiotem projektu jest budowa nowego odcinka łącznikowego w m. Dobczyce od skrzyżowania DW nr 967 Myślenice – Dobczyce - Łapczyca z DW nr 964 Dobczyce – Dziekanowice do skrzyżowania ul. Jagiellońska-Obwodowa wraz z obiektami inżynierskimi i urządzeniami towarzyszącymi.

Projektowana inwestycja obejmuje m. in.:

- budowę mostu głównego typu „ekstradose” oraz estakady dojazdowej,
- budowę nowego skrzyżowania typu rondo przy połączeniu projektowanego obejścia Dobczyc z DW nr 967 i 964,
- budowę nowego skrzyżowania skanalizowanego przy połączeniu odcinka łącznikowego dla Dobczyc z istniejącym skrzyżowaniem ulic Jagiellońskiej i Obwodowej,
- wykonanie dojazdów do obiektów mostowych wraz z budową nasypów drogowych i ścian oporowych,
- przełożenie potoku Rosochatka ( Młynówka),
- przebudowę/zabezpieczenie elementów infrastruktury technicznej tj.: sieci wodociągowych, sieci gazowych, linii energetycznych i teletechnicznych, kolidujących z projektowanymi obiektami mostowymi, dojazdami i skrzyżowaniami,
- budowę kanalizacji deszczowej wraz z urządzeniami podczyszczającymi wody opadowe.



Fotografia nr 3. Obwodnica Dobczyc. Wizualizacja.



Rysunek 3. Lokalizacja Projektu „Obwodnica Dobczyce”

## 1.4. Przebudowa DW nr 783 na odcinku Olkusz - Wolbrom



Projekt współfinansowany przez Unię Europejską w ramach  
Małopolskiego Regionalnego Programu Operacyjnego na lata 2007 – 2013

Wartość całkowita projektu: 26.166.093,08PLN

Wartość dofinansowania z budżetu Unii Europejskiej: 22.241.099,27PLN

Udział budżetu województwa: 3.924.993,81PLN

Okres realizacji: *od 02.07.2010 r. do 02.07.2013 r.;*

Opis projektu:

Realizacja projektu obejmuje wykonanie prac modernizacyjnych w ciągu drogi wojewódzkiej nr 783 na odcinku Olkusz - Wolbrom.

Zakres rzeczowy Projektu obejmuje m.in.:

- modernizację istniejącej nawierzchni drogi na odcinku ok. 14,3 km
- przebudowę skrzyżowań DW nr 783 z drogami bocznymi
- przebudowę mostu drogowego w m. Chrzastowice
- budowę i przebudowę chodników
- modernizację przepustów drogowych
- przebudowę zjazdów
- zabezpieczenie i przebudowę urządzeń obcych i uzbrojenia terenu
- wykonanie stałej organizacji ruchu.



Fotografia nr 4. Przebudowa DW nr 783 na odcinku Olkusz - Wolbrom. Fotografia wykonana przed realizacją Projektu.



Rysunek 4. Lokalizacja Projektu „Przebudowa DW nr 783 na odcinku Olkusz - Wolbrom”

## 1.5. Przebudowa DW nr 783 na odcinku Wolbrom – Miechów



Projekt współfinansowany przez Unię Europejską w ramach  
Małopolskiego Regionalnego Programu Operacyjnego na lata 2007 – 2013

Wartość całkowita projektu: 31.078.616,00 PLN

Wartość dofinansowania z budżetu Unii Europejskiej : 26.416.823,60 PLN

Udział budżetu województwa: 4.661.792,40 PLN

Okres realizacji: *od 02.07.2010 r. do 02.07.2013 r.;*

Opis projektu:

Projekt polega na przebudowie DW nr 783 na odcinku o długości ok. 18,1 km,  
po opracowaniu projektu budowlanego i wykonawczego

Projekt zakłada następujący zakres robót:

- wzmocnienie i przebudowę korpusu drogi,
- przebudowę dwóch obiektów mostowych,
- modernizację skrzyżowań, urządzeń bezpieczeństwa ruchu i zjazdów,
- wykonanie i remont poboczy,
- modernizację i budowę chodników,
- prace związane z odwodnieniem korony drogi,
- modernizację i budowę zatok autobusowych,
- przebudowę i remont przepustów drogowych
- wykonanie docelowej organizacji ruchu.



Fotografia nr 5. Przebudowa DW nr 783 na odcinku Wolbrom – Miechów. Fotografia wykonana przed realizacją Projektu.



Rysunek 5. Lokalizacja Projektu „Przebudowa DW nr 783 na odcinku Wolbrom – Miechów”



## **1.6. Budowa mostu wraz z dojazdami w ciągu DW 969 w m. Kluszkowce**



Projekt współfinansowany przez Unię Europejską w ramach  
Małopolskiego Regionalnego Programu Operacyjnego na lata 2007 – 2013

Wartość całkowita projektu: 17.894.478,80 PLN

Wartość dofinansowania z budżetu Unii Europejskiej : 15.210.238,54 PLN

Udział budżetu województwa: 2.684.240,26 PLN

Okres realizacji: *od 01.07.2010 r. do 30.11.2012 r.;*

Opis projektu:

Projekt polega na budowie mostu nad potokiem Kluszkowianka i drogą lokalną oraz dojazdów do mostu w ciągu drogi wojewódzkiej nr 969 w miejscowości Kluszkowce. Most został zaprojektowany na klasę obciążenia A, droga klasy „G”, ruch kategorii KR-4. Droga jednojezdniowa dwupasmowa, o szerokości 7 m.

Istniejący most zostanie wyburzony, a w miejscu starego mostu zostanie wybudowany obiekt mostowy jako wiadukt o kablobetonowym ustroju płytowo – belkowym podpartym na przyczółkach oraz na czterech podporach pośrednich.

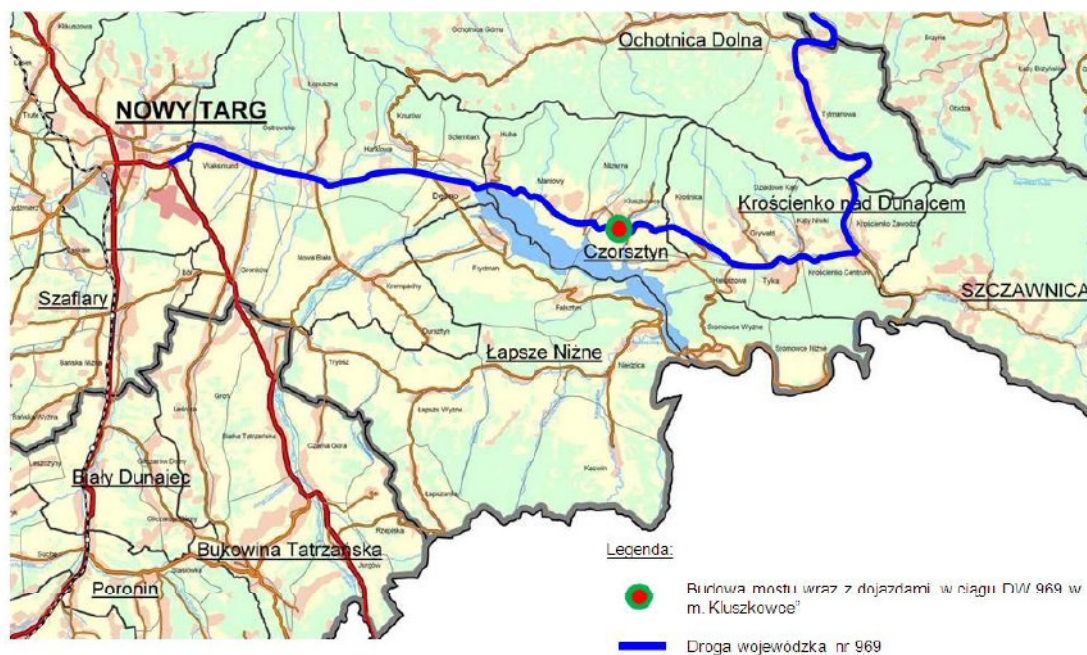
Długość całkowita konstrukcji wynosi 166,5 m; szerokość całkowita 12,10 m;

Na moście zaprojektowano dwa pasy ruchu o szer. po 3,5 m, chodnik dla obsługi szer. 0,9 m i chodnik dla pieszych szer. 1,5 m;

Projekt obejmuje też wykonanie modernizacji drogi nr 969 na odcinku od km 19+236,00 do km 20+030,00 stanowiącym dojazdy do mostu. Na skrzyżowaniu z ul. Karpacką w Kluszkowcach wybudowane będzie małe rondo wraz z dojazdami do ronda w ciągu dróg lokalnych. Jako elementy zwiększające bezpieczeństwo zostaną wykonane dwie zatoki autobusowe i chodniki dla pieszych.



Fotografia nr 6. Budowa mostu wraz z dojazdami w ciągu DW 969 w m. Kluszkowce. Fotografia wykonana przed realizacją Projektu.



Rysunek 6. Lokalizacja Projektu „Budowa mostu wraz z dojazdami w ciągu DW 969 w m. Kluszkowce”

## 1.7. Modernizacja drogi wojewódzkiej nr 977 na odcinku Tarnów – Konieczna



Projekt współfinansowany przez Unię Europejską w ramach  
Małopolskiego Regionalnego Programu Operacyjnego na lata 2007 – 2013

Wartość całkowita projektu: 31.428.609,63 PLN

Wartość dofinansowania z budżetu Unii Europejskiej : 26.712.084,63 PLN

Udział budżetu województwa: 4.716.525,00 PLN

Okres realizacji: *od 29.07.2009 r. do 30.12.2011 r.*

Opis projektu:

W ramach przedsięwzięcia wykonane zostaną roboty budowlane w zakresie:

- przebudowy istniejącej jezdni, budowy chodników, wykonania poboczy, przebudowy zjazdów, budowy zatok autobusowych
- przebudowy i budowy urządzeń odwadniających (rowów przydrożnych, ścieków, kanalizacji deszczowej, przepustów, rowów melioracyjnych)
- robót ziemnych ( wykopy, nasypy)
- wykonania oznakowania poziomego i pionowego (stała organizacja ruchu), odtworzenia, wyznaczenia i montażu punktów referencyjnych oraz słupków U-1a
- wykonania pasów ruchu uspokojonego i do wyprzedzania
- wykonania parkingu przy cmentarzu wojskowym (na 8 samochodów) w m. Moszczenica,
- likwidacji zastoiska wody w rejonie kościoła w Zaborowicach,
- przebudowa mostu w m. Chojnik,
- przebudowa mostu w m. Bogoniowice



Fotografia nr 7. Modernizacja drogi wojewódzkiej nr 977 na odcinku Tarnów – Konieczna.  
Fotografia wykonana przed realizacją Projektu.



Legenda:

— Droga wojewódzka nr 977      — Modernizowane odcinki objęte Projektem

Rysunek 7. Lokalizacja Projektu „Modernizacja drogi wojewódzkiej nr 977 na odcinku Tarnów – Konieczna”

## 1.8. Obwodnica Gdowa ETAP I



Projekt współfinansowany przez Unię Europejską w ramach  
Małopolskiego Regionalnego Programu Operacyjnego na lata 2007 – 2013

Wartość całkowita projektu: 34.292.534,86 PLN

Wartość dofinansowania z budżetu Unii Europejskiej : 29.148.654,63 PLN

Udział budżetu województwa: 5.143.880,23 PLN

Okres realizacji: *od 08.10.2009 r. do 31.12.2013 r.*

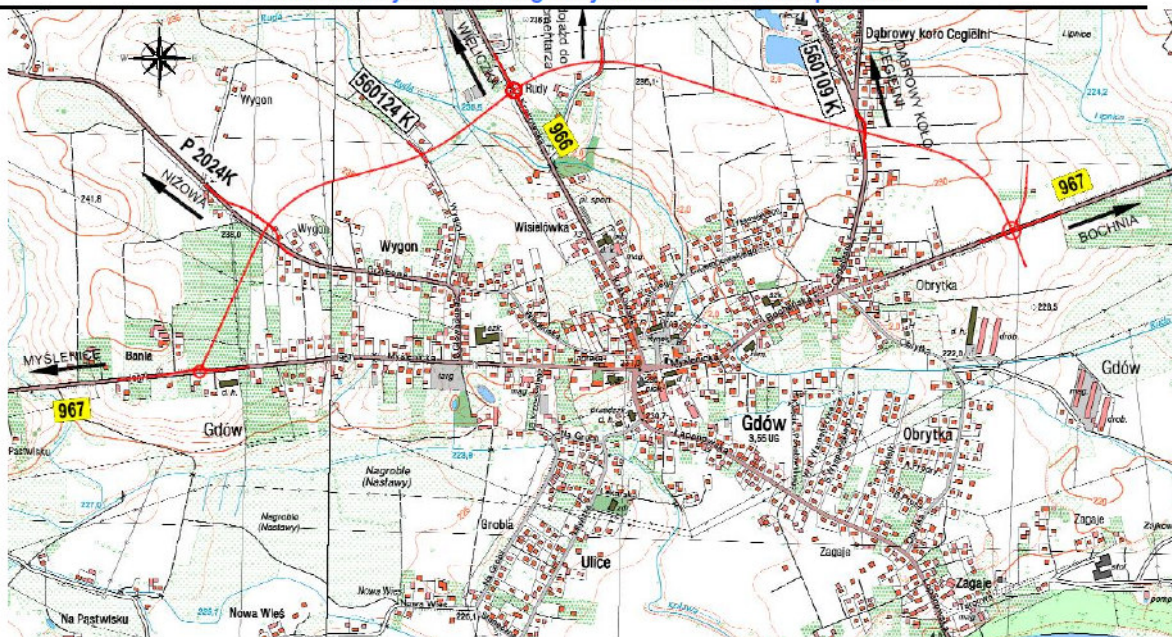
Opis projektu: Zgodnie z opracowanym projektem architektoniczno –  
budowlanym przedmiotowy Projekt jest podzielony na dwa zadania:

Zadanie 1:

- budowa obwodnicy Gdowa (km 0+000,00 – 1+250,00) wraz z budową 2 obiektów inżynierskich (przejazd gospodarczy, most), urządzeń związanych z drogą (odwodnienie, oświetlenie drogowe) oraz przebudowa kolidującej infrastruktury technicznej,
- budowa dróg dojazdowych i zjazdów do posesji,
- budowa urządzeń bezpieczeństwa ruchu tj. barier ochronnych, oznakowania pionowego i poziomego,
- budowa przepustów drogowych na ciągach rowów drogowych,

Zadanie 2:

- budowa obwodnicy Gdowa (km 1+250,00 – 2+676,85) wraz z budową obiektu inżynierskiego (przejazd gospodarczy), urządzeń związanych z drogą (odwodnienie, oświetlenie drogowe) oraz przebudowa kolidującej infrastruktury technicznej.
- budowa dróg dojazdowych i zjazdów do posesji,
- budowa urządzeń bezpieczeństwa ruchu tj. barier ochronnych, oznakowania pionowego i poziomego
- budowa przepustów drogowych na ciągach rowów drogowych.



Rysunek 8. Lokalizacja Projektu „Obwodnica Gdowa ETAP I”

## 1.9. Obwodnica Olkusza - Etap I



Projekt współfinansowany przez Unię Europejską w ramach  
Małopolskiego Regionalnego Programu Operacyjnego na lata 2007 – 2013

Wartość całkowita projektu: 26.007.250,00 PLN

Wartość dofinansowania z budżetu Unii Europejskiej : 22.106.162,50 PLN

Udział budżetu województwa: 3.901.087,50 PLN

Okres realizacji: *od 06.12.2011 r. do 30.11.2014 r.*

Opis projektu:

W ramach przedsięwzięcia wykonane zostaną roboty budowlane w zakresie:

- budowa obwodnicy o długości 4,7 km, klasy G, dwupasmowej, o szerokości 7,0 m, z pobocznymi szerokości 1,5 m oraz chodnikami o szerokości 2,0 m.
- wprowadzenie czasowej organizacji ruchu na czas budowy,
- roboty przygotowawcze, np. rozbiórka istniejących elementów inżynierskich,
- prace geodezyjne związane m.in. z wytyczeniem drogi,
- wycinka zieleni (drzew i krzewów), usunięcie warstwy humusu,
- roboty ziemne, w tym nadzór archeologiczny,
- przebudowa sieci kolidujących z inwestycją,
- wykonanie dróg dojazdowych i korpusu drogowego,
- przebudowa dróg bocznych na skrzyżowaniach, zjazdów publicznych i indywidualnych,
- budowa zjazdów niepublicznych,
- wykonanie odwodnienia drogi w tym budowa zbiorników retencyjno – infiltracyjnych,
- wykonanie oświetlenia drogi,
- wprowadzenie stałej organizacji ruchu, w tym urządzeń bezpieczeństwa ruchu,
- uporządkowanie terenu.



Rysunek 9. Lokalizacja Projektu „Obwodnica Olkusza - Etap I”



## 1.10. Obwodnica Wojnicza



Projekt współfinansowany przez Unię Europejską w ramach  
Małopolskiego Regionalnego Programu Operacyjnego na lata 2007 – 2013

Wartość całkowita projektu: 50.481.039,00 PLN

Wartość dofinansowania z budżetu Unii Europejskiej : 38.897.873,00 PLN

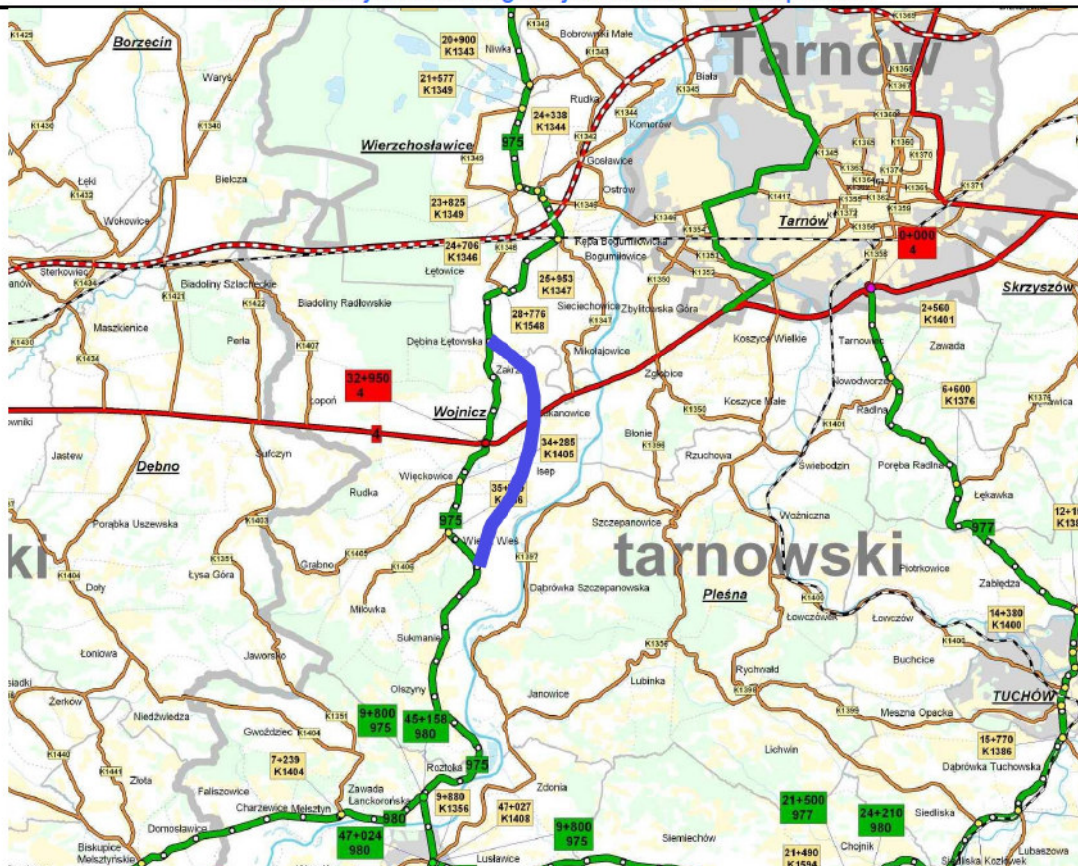
Udział budżetu województwa: 11.583.166,00 PLN

Okres realizacji: *od 27.12.2010 r. do 31.12.2014 r.*

Opis projektu:

W ramach przedsięwzięcia wykonane zostaną roboty budowlane w zakresie:

- budowa obwodnicy o długości 7,05 km, klasy G, dwupasmowej, o szerokości 7,0 m, z pobocznymi szerokości 1,5 m oraz chodnikami o szerokości 2,0 m.
- roboty przygotowawcze,
- prace geodezyjne związane m.in. z wytyczeniem drogi,
- roboty ziemne,
- przebudowa sieci kolidujących z inwestycją,
- wykonanie dróg dojazdowych i korpusu drogowego,
- przebudowa dróg bocznych na skrzyżowaniach, zjazdów publicznych i indywidualnych,
- budowa zjazdów niepublicznych,
- wykonanie odwodnienia drogi,
- wykonanie ekranów akustycznych,
- wprowadzenie stałej organizacji ruchu, w tym urządzeń bezpieczeństwa ruchu,
- uporządkowanie terenu.



Rysunek 10. Lokalizacja Projektu „Obwodnica Wojnicza”

## 1.11. System Zarządzania Drogi Województwa Małopolskiego



Projekt współfinansowany przez Unię Europejską w ramach  
Małopolskiego Regionalnego Programu Operacyjnego na lata 2007 – 2013

Wartość całkowita projektu: 4.844.134,00 PLN

Wartość dofinansowania z budżetu Unii Europejskiej: 3.242.758,50 PLN

Udział budżetu województwa: 1.601.375,50 PLN

Okres realizacji: *od 03.01.2011 r. do 29.06.2012 r.;*

Opis projektu:

W ramach projektu zintegrowane zostaną istniejące oraz nowe systemy a także stworzona zostanie hurtownia danych wspierana systemem GIS, co umożliwi budowę bazy danych o infrastrukturze drogowej wykorzystywanej zarówno przez Zarząd Dróg Wojewódzkich, jednostki terenowe, ale także dzięki zastosowaniu otwartych standardów, możliwym stanie się pełna wymiana danych z innymi jednostkami. Stworzenie hurtowni danych gromadzącej informację z systemów informatycznych, wspieranej przez system GIS, umożliwi stworzenie narzędzi e-administracji, poprzez które dane dotyczące dróg staną się dostępne za pośrednictwem sieci internet.

Projekt wdroży elastyczny system informatyczny zbudowany z dedykowanych systemów o rozszerzonej funkcjonalności. Wykonane i wdrożone zostaną systemy przeznaczone do wspomagania działań związanych z ewidencją działek stanowiących pas drogowy oraz działek przyległych, ewidencją pasa drogowego, oraz rozbudowany zostanie system utrzymania dróg wspomagający działania związane z zimowym utrzymaniem dróg. Ponadto zbudowany zostanie system dokumentu elektronicznego, baza danych o znakach drogowych i urządzeniach BRD oraz system wspomagania komunikacji zbiorowej. Zakres rzeczowy projektu przewiduje kompletne wyposażenie ZDW oraz JT zarówno w sprzęt komputerowy stacjonarny jak i mobilny oraz urządzenia lokalizacji GPS zintegrowane z modułami GSM jak i narzędzia informatyczne. Tworzony system posiadać będzie cechy skalowalności i otwartości w celu łatwej rozbudowy czy też modyfikacji.

## 1.12. Program Europejskiej Współpracy Terytorialnej



Województwo Małopolskie we współpracy z Żylińskim Krajem Samorządowym i Gminą Bobrov zgłosiło w marcu 2010 roku do realizacji w ramach Programu Współpracy Transgranicznej Rzeczpospolita Polska – Republika Słowacka 2007 – 2013, Oś priorytetowa: Rozwój Infrastruktury Transgranicznej, Temat Osi priorytetowej: Infrastruktura komunikacyjna i transportowa Projekt pn. "Orawska droga".

„Orawska Droga” jest projektem infrastrukturalnym polegającym na modernizacji ciągu drogowego Jabłonka – Lipnica Wielka – Bobrov – Zubrohlava składającego się z drogi wojewódzkiej nr 962 na terenie Polski i drogi nr III/52013 na Słowacji, a głównym celem projektu będzie poprawę stanu infrastruktury transgranicznej ukierunkowanej na integrację przestrzenną. Wartość całkowita Projektu wynosi 5.036.202 Euro.

Bezpośrednim celem projektu jest poprawa jakości ciągu drogowego prowadzącego od drogi krajowej nr 7 do granicy państwa przez m. Jabłonka, Lipnica Wielka,

a następnie na Słowacji prowadzi przez miejscowości Bobrov i Zubrohlava, gdzie łączy się z drogą wyższej kategorii.

W ramach modernizacji drogi wojewódzkiej nr 962 planowany jest remont obiektów mostowych w km 0+301 na potoku Czarna Orawa; w km 2+663 na potoku Sylec oraz w km 4+339 na potoku Lipnica.

W km 7+710,05 na potoku Krzywań Bliższy planuje się budowę nowego obiektu mostowego. Nowy most to obiekt jednoprzęsłowy o konstrukcji niosącej żelbetowej monolitycznej zaprojektowany na klasę obciążenia ruchomego A. Projektuje się posadowienie bezpośrednio mostu na żelbetowych ławach. Szerokość jezdni na moście wynosi 6,5 m. W ciągu DW nr 962 w km 7+560,00 – km 7+966,00 planuje się budowę nowego odcinka drogi przy granicy państwa ze Słowacją zmieniając trasę drogi przebiegającej w pobliżu istniejących zabudowań byłej strażnicy granicznej w Winiarczykówce wraz z nowo projektowanym obiektem mostowym nad potokiem Krzywań Bliższy. Nawierzchnia drogi nr III/52013 będzie zrekonstruowana na odcinku od miejscowości Zubrohlava do granicy państwa (km 0+00 do 6+978).

W km 2+614 drogi nr III/52013 zostanie wyremontowany most na potoku Bobrovec w miejscowości Bobrov oraz zostanie wybudowane skrzyżowanie typu małe rondo oraz chodnik dla pieszych długości 2,0 km wraz z kanalizacją deszczową

Realizacja projektu jest podzielona na części, za które odpowiadają poszczególni partnerzy, którzy przeprowadzą procedurę przetargową i zawrą umowy na wykonanie robót budowlanych i na sprawowanie nadzoru inwestorskiego, a w trakcie trwania umowy będą koordynować prace wykonawcy robót i inspektora nadzoru. Zarząd Dróg Wojewódzkich w Krakowie będzie realizował modernizację DW nr 962 Jabłonka - Lipnica Wielka - granica państwa, Żyliński Kraj Samorządowy będzie realizował modernizację drogi nr III/52013, remont mostu na p. Bobrovec i budowę ronda, a Gmina Bobrov będzie odpowiadać za budowę chodnika i kanalizacji deszczowej w Bobrowie.

Kolejny rysunek przedstawia lokalizację Projektu „Orawska droga”

Załącznik nr 7: Projekty w trakcie realizacji współfinansowane ze środków Unii Europejskiej zgłoszone przez Zarząd Dróg Wojewódzkich w Krakowie  
Plan Rozwoju Sieci Dróg Wojewódzkich w Małopolsce.

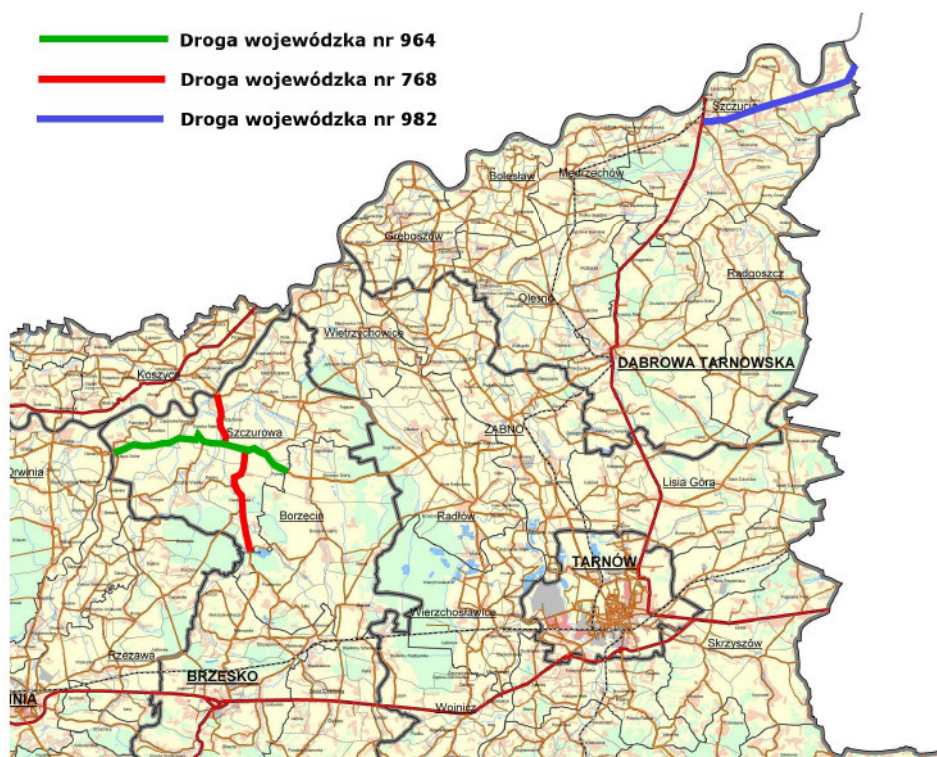


Rysunek 11 Projekt „Oravska droga”

### 1.13. Zadania realizowane w ramach usuwania skutków powodzi z 2010 r.

L.p.	Lokalizacja drogi	Nazwa zadania	Wartość [PLN]
1	982 gmina Szczucin	Przebudowa DW 982 wraz z mostem na rzece Breń	14 902 773,70
2	768 gmina Szczurowa	Przebudowa DW 768 na odcinku Górka - Szczurowa - Rudy Rysie	9 935 040,66
3	964 gmina Szczurowa	Przebudowa DW 964 na odcinku Uście Solne - Ryłowa	10 928 559,70
		<b>RAZEM</b>	<b>36 837 954,67</b>

Tabela 4 Zadania zaplanowane do realizacji w ramach usuwania skutków powodzi finansowane z dodatkowej puli środków Unii Europejskiej w ramach MRPO



Rysunek 12 Lokalizacja projektów realizowanych w ramach usuwania skutków powodzi



Szkody powodziowe na DW 768 na odcinku Górka - Szczurowa - Rudy Rysie



Szkody powodziowe na DW 982